



Installation du matériel et des pilotes

Manuel français

Version : 14.04.2005

---

Conformité CE

Nous :

TerraTec Electronic GmbH · Herrenpfad 38 · D-41334 Nettetal

déclarons que les produits :

- ReceiverSystem TerraTec Cinergy 200 TV
- ReceiverSystem TerraTec Cinergy 250 PCI
- ReceiverSystem TerraTec Cinergy 400 TV
- ReceiverSystem TerraTec Cinergy 600 TV Radio

auxquels se rapporte cette déclaration, coïncident avec les normes et documents de normalisation suivants :

1. EN 55022 Class B
2. EN 55024.

Les conditions d'exploitation et milieux d'utilisation suivants doivent être assurés :

Zones d'habitation, zones commerciales et industrielles, et petites entreprises

Cette déclaration se base sur :

Le(s) rapport(s) du laboratoire d'essais CEM



Les informations contenues dans ce document peuvent à tout moment être modifiées sans préavis et ne font l'objet d'aucune obligation de la part du vendeur. Aucune garantie ni présentation, directe ou indirecte, n'est donnée concernant la qualité, l'aptitude ou l'efficacité pour une utilisation déterminée de ce document. Le fabricant se réserve le droit de modifier à tout moment le contenu de ce document ou / et les produits correspondants sans être obligé d'en avertir une personne ou une organisation. Le fabricant n'est en aucun cas responsable des dommages résultant de l'utilisation ou de l'incapacité d'utiliser ce produit ou cette documentation, même si l'éventualité de tels dommages est connue. Ce document contient des informations qui sont soumises au droit d'auteur. Tous droits réservés. Aucun extrait ou partie de ce manuel ne peut être copié ou envoyé sous quelle forme que ce soit, de quelle manière que ce soit et dans quel but que ce soit sans l'autorisation écrite expresse du détenteur des droits d'auteur. Les noms de produits et de marques mentionnés dans ce document ne le sont qu'à titre d'identification. Toutes les marques déposées et les noms de produits ou de marques mentionnés dans ce document sont la propriété enregistrée du propriétaire respectif.

©TerraTec® Electronic GmbH, 1994 – 2005. Tous droits réservés (14.04.2005).

---

## **Sommaire**

Cher client. ....	4
Cher client. ....	4
Caractéristiques clés. ....	6
Configuration système requise. ....	6
Recommandations système.....	7
Contenu du coffret.....	7
Aperçu des raccordements.....	8
Installation du matériel et des pilotes.....	10
Montage de la carte TV. ....	10
Installation des pilotes sous Windows 2000.....	12
Installation des pilotes sous Windows XP.....	16
Réglages importants pour les détenteurs de carte son.....	17
Le branchement de périphériques à la carte TV.....	18
Branchement d'un périphérique avec sortie antenne. ....	18
Branchement d'un périphérique avec sortie vidéo (Composite).....	19
Branchement d'un périphérique avec sortie S-Vidéo. ....	19
Branchement d'un périphérique avec sortie péritel. ....	20
Attention piège ! - Etablir une liaison audio à la carte TV. ....	21
Le service chez TerraTec. ....	22
Service d'assistance téléphonique & Internet.....	22
Fichue ?!.....	23

---

## ***Cher client.***

Nous sommes heureux que vous ayez choisi un système de récepteur TerraTec et vous félicitons pour ce choix. Avec la carte PCI TV de la série TerraTec Cinergy, vous venez d'acheter un produit à la pointe de la technologie PC/TV et nous sommes convaincus qu'il vous sera d'un grand service et qu'il vous réservera de grands moments de plaisir au cours des prochaines années.

La présente documentation décrit l'installation du matériel et des pilotes des cartes suivantes :

- Cinergy 200 TV
- Cinergy 250 PCI
- Cinergy 400 TV
- Cinergy 600 TV Radio

Le tableau suivant vous présente une vue d'ensemble comparative des différents modèles.

Caractéristique	Cinergy 200 TV	Cinergy 250 PCI	Cinergy 400 TV	Cinergy 600 TV
Audio	Mono	Stéréo	Stéréo	Stéréo
Radio	–	•	–	•
Télécommande	–	•	•	•

Avant de nous attarder plus en détails sur les différents points, voici déjà un petit aperçu de tout ce qui vous attend :

**Qualité d'image exceptionnelle.** Les cartes TV de la série Cinergy font le plaisir de vos yeux en vous offrant une image parfaitement nette et toujours immobile. Outre la partie récepteur puissante de la carte, cela est dû à une technologie moderne de puce en liaison avec un dé-entrelacement, côté logiciel, d'une fonction permettant la réduction automatique de « l'effet de palissade ».

**Équipement logiciel étendu.** Des pilotes vidéo actuels pour la technologie WDM de Microsoft jusqu'à l'offre logicielle utile en passant par un logiciel performant, le pack logiciel Cinergy est fonctionnel et bien conçu. Le concept logiciel particulièrement souple des cartes TV Cinergy permet de leur intégrer des logiciels de compression vidéo, appelés encodeurs (codecs) – souvent gratuits – proposés par des tiers et vous offre ainsi une multitude de possibilités.

**Profusion de raccords.** Que vous choisissiez la Cinergy 200 TV, Cinergy 250 PCI, la Cinergy 400 TV ou la Cinergy 600 TV Radio, chaque carte dispose d'une prise d'antenne coaxiale pour la réception TV, d'une entrée vidéo Composite et d'une d'entrée S-Vidéo pour le branchement d'autres appareils vidéo ou composants SVHS de haute qualité. Sans oublier bien entendu

---

les possibilités de raccordement à l'entrée et la sortie audio. Le câble requis pour le raccordement à la carte son est bien entendu fourni.

**À proximité comme à distance.** Les heureux propriétaires d'une carte Cinergy 250 PCI, Cinergy 400 TV ou Cinergy 600 TV Radio peuvent s'installer confortablement au fond de leur fauteuil. La télécommande fournie ne vous permet pas seulement le pilotage du logiciel TV dans son ensemble : Un logiciel facile d'utilisation vous même permet une affectation des touches à votre gré de sorte que vous pouvez contrôler à distance presque toutes les applications Windows.

**La radio.** Quant aux propriétaires d'une TerraTec Cinergy 250 PCI / Cinergy 600 TV Radio, ils peuvent, en plus, se réjouir d'une seconde entrée d'antenne coaxiale pour la réception du signal radio. La fonction de recherche automatique trouve toutes les stations radio disponibles et le système RDS les identifie (uniquement Cinergy 600 TV Radio). Il n'y a pas plus simple !

Nous vous souhaitons beaucoup de plaisir avec la carte TV Cinergy et vous conseillons de parcourir, à l'occasion, cette documentation, que nous avons conçue de façon la plus distrayante possible. Outre les informations techniques indispensables, nous y avons inclus des exemples typiques d'utilisation aux endroits appropriés. Nous sommes convaincus qu'ils permettront même aux utilisateurs confirmés d'en apprendre un peu plus.

Nous vous remercions et vous souhaitons beaucoup de succès

... votre équipe TerraTec

---

### ***Caractéristiques clés.***

- Chipset Phillips SAA 713x
- Dé-entrelacement côté logiciel
- Intégration de codecs externes
- Télétex grande vitesse – pas de temps d'attente
- Enregistrement d'images individuelles et de séquences vidéo
- Image modulable jusqu'à la taille plein écran
- Prévissionnage de toutes les chaînes disponibles
- Entrée S-Vidéo et entrée vidéo pour sources vidéo externes
- Logiciel TerraTec Scheduler
- Garantie 2 ans

### ***Configuration système requise.***

- Pentium III / AMD Athlon avec 700 Mhz ou ultérieur
- 128 Mo de RAM
- Windows 2000 ou XP
- 1 emplacement libre PCI 2.1
- Carte son
- Lecteur de CD-ROM (pour l'installation des pilotes/logiciels)
- Carte PCI ou carte AGP-VGA avec pilotes DirectDraw et support intégré vidéo

Si votre PC et/ou équipement ne satisfait pas à ces exigences, la carte TV ne pourra pas fonctionner correctement.

---

### ***Recommandations système.***

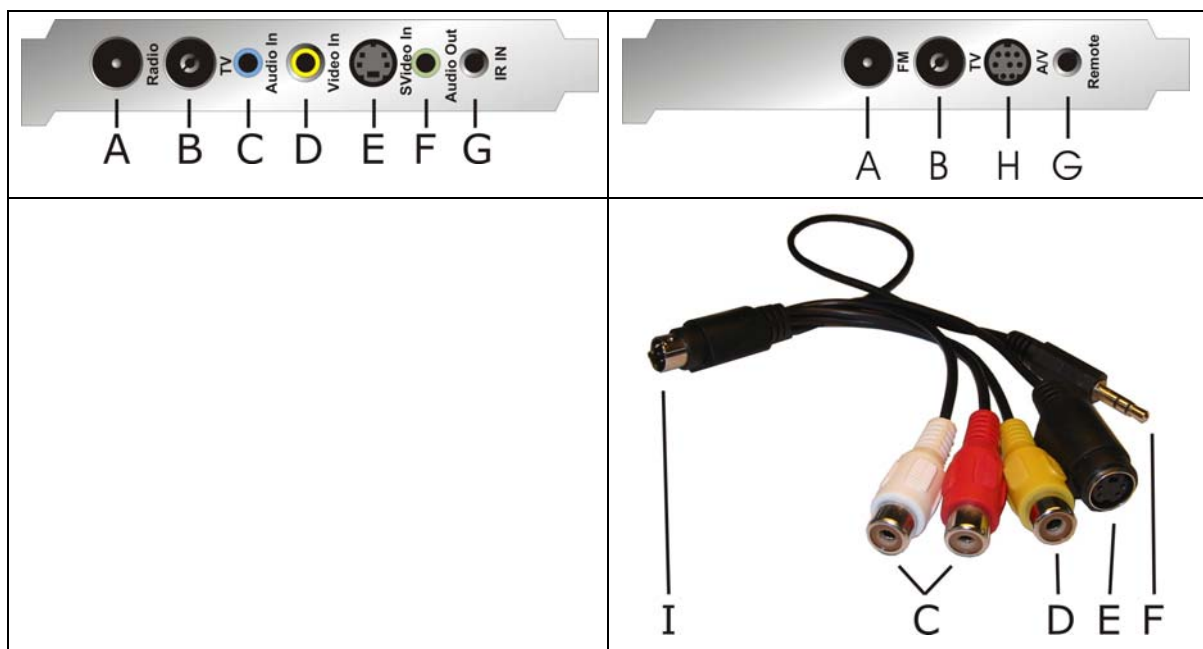
- Intel Pentium IV / AMD Athlon XP avec 1,4 Ghz ou ultérieur
- 256 Mo de RAM
- Windows 2000 ou XP
- 1 emplacement libre PCI 2.1
- Carte son
- Lecteur de CD-ROM (pour l'installation des pilotes/logiciels)
- Carte graphique AGP avec pilotes DirectDraw et support intégré vidéo

### ***Contenu du coffret.***

- Carte TerraTec Cinergy TV (PCI)
- Télécommande avec piles (uniquement TerraTec Cinergy 250 PCI/ Cinergy 400 TV / Cinergy 600 TV Radio)
- Récepteur infrarouge (uniquement TerraTec Cinergy 250 PCI/ Cinergy 400 TV / Cinergy 600 TV Radio)
- Câble audio vers la carte son (connecteur multiprise sur la Cinergy 250 PCI)
- CD-ROM d'installation et de logiciels
- Manuel en ligne (sur CD-ROM)
- Coupon-réponse de service après-vente
- Documents d'enregistrement

## Aperçu des raccordements.

Possibilités de raccordement de la carte TV Cinergy. Veuillez tenir compte du fait que chaque modèle ne dispose pas de tous les connecteurs illustrés.



- A. Entrée de l'antenne radio (uniquement TerraTec Cinergy 250 PCI / Cinergy 600 TV Radio)
- B. Entrée de l'antenne TV
- C. Entrée audio
- D. Entrée vidéo Composite
- E. Entrée S-Vidéo
- F. Sortie audio
- G. Entrée RC (uniquement TerraTec Cinergy 250 PCI/ Cinergy 400 TV / Cinergy 600 TV Radio)
- H. Entrée A/V combinée (uniquement TerraTec Cinergy 250 PCI)
- I. Prise A/V (uniquement TerraTec Cinergy 250 PCI)

### **Entrée de l'antenne radio (uniquement TerraTec Cinergy 250 PCI / Cinergy 600 TV Radio)**

Reliez à cette entrée la sortie de l'antenne radio de votre antenne hertzienne ou de votre prise du réseau câblé.

### **Entrée antenne TV**

Reliez à cette entrée la sortie de l'antenne TV de votre antenne hertzienne ou de votre prise du réseau câblé.



---

### ***Entrée audio***

Si vous connectez des appareils externes via l'entrée vidéo Composite ou l'entrée vidéo S-Vidéo, vous devez par ailleurs établir une liaison audio. Utilisez cette prise à cet effet.

### ***Entrée vidéo Composite***

Vous brancherez sur cette entrée les appareils externes, tels que magnétoscope ou récepteur satellite.

### ***Entrée vidéo S-Vidéo***

Des appareils externes peuvent également être raccordés à cette prise.

### ***Sortie audio***

Reliez cette prise à votre carte son ou à vos enceintes acoustiques actives.

### ***Entrée RC (uniquement TerraTec Cinergy 250 PCI/ Cinergy 400 TV / Cinergy 600 TV Radio)***

C'est ici qu'est connecté le capteur de la télécommande Cinergy.

La télécommande vous permet de piloter non seulement les fonctions TV mais également, si vous le désirez, d'autres applications Windows par simple pression de bouton. Pour plus d'informations sur la télécommande et son logiciel, veuillez consulter le manuel correspondant (Fonction AutoDémarrer → Documentation → Télécommande).

### ***Entrée A/V et prise A/V (uniquement TerraTec Cinergy 250 PCI)***

Branchez la prise 'I' du connecteur multiprise sur l'entrée 'H' de la Cinergy 250 PCI.

---

## ***Installation du matériel et des pilotes.***

Les paragraphes suivants vous expliqueront le montage de la carte, l'installation des pilotes et le raccordement de la carte TV. Les câbles d'antenne requis pour la réception TV / réception radio\* (\*uniquement Cinergy 250 PCI / Cinergy 600 TV Radio) ne sont pas fournis !

### ***Montage de la carte TV.***

1. Éteignez votre ordinateur et tous les périphériques raccordés, comme l'imprimante et l'écran. Laissez tout d'abord le câble d'alimentation branché pour que votre ordinateur reste relié à la terre.
  2. Touchez la plaque métallique située sur l'arrière de votre système pour vous relier à la terre et vous décharger de toute électricité statique. Puis débranchez le câble d'alimentation.
  3. Retirez le capot de votre PC.
  4. Recherchez un emplacement PCI libre. Lors du choix de l'emplacement, évitez si possible d'insérer les cartes TV dans le premier emplacement PCI en liaison avec une carte graphique AGP étant donné qu'on lui affecte très souvent le même IRQ qu'à l'emplacement AGP. Dans ce cas les deux cartes se trouveraient sur le même IRQ ce qui pourrait conduire en pratique à un plantage. La numérotation des emplacements PCI (PCI slots) est décrite dans le manuel de la carte-mère.
  5. Retirez avec précaution la carte de l'emballage en la tenant d'une main par les bords et en posant l'autre main sur la surface métallique de votre PC si possible. Ainsi, la charge électrostatique de votre corps se déchargera complètement sur le PC, et n'endommagera pas la carte TV.
  6. Orientez le support à l'arrière de votre carte TV sur l'emplacement d'extension de façon à ce que la réglette de raccordement de votre carte se trouve exactement au-dessus du socle de l'emplacement.
  7. Insérez avec précaution la carte TV dans l'emplacement et veillez à ce que le contact soit parfait.
  8. Fixez la carte TV avec une vis adéquate.
  9. Reliez la carte TV et la carte son éventuellement installée à l'aide du câble jack-jack fourni. Enfichez une extrémité dans la sortie audio de la carte TV (prise femelle vert clair) et l'autre dans l'entrée Line-In de votre carte son (une prise femelle bleu clair le plus souvent).
- Si vous reliez la carte TV à la carte son, vous devez absolument lire la rubrique « Réglages importants pour les détenteurs de carte son. » page 17 !
10. Remontez le capot de l'ordinateur.
  11. Reliez la sortie de l'antenne TV de l'antenne hertzienne ou de la prise du réseau câblé à l'entrée de l'antenne TV située sur la carte TV. Si vous possédez une TerraTec Cinergy 250 PCI / Cinergy 600 TV Radio, vous devez également relier à l'aide d'un second câble d'antenne la sortie de l'antenne radio de l'antenne hertzienne ou de la prise du réseau câblé à l'entrée de l'antenne radio de la carte TV.

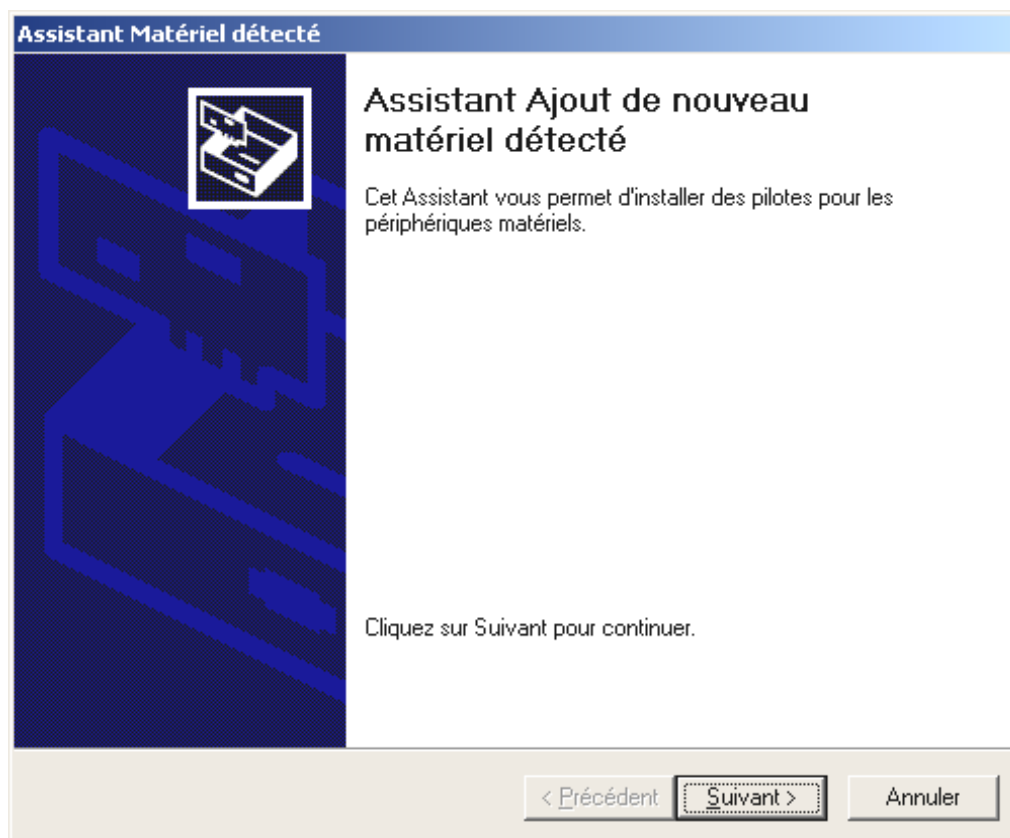
- 
12. Rebranchez le câble d'alimentation et tous les autres câbles. Assurez-vous que vos haut-parleurs sont réglés sur un faible volume.
  13. Rallumez maintenant votre ordinateur et commencez l'installation des pilotes. La section suivante vous expliquera comment procéder.

Les propriétaires d'une TerraTec Cinergy 250 PCI, Cinergy 400 TV ou d'une Cinergy 600 TV Radio, doivent également relier brancher le récepteur infrarouge fourni sur l'entrée RC de la carte TV (voir page 9). Pour plus d'informations sur la télécommande et son logiciel, veuillez consulter le manuel correspondant (Fonction AutoDémarrer → Documentation → Télécommande).

---

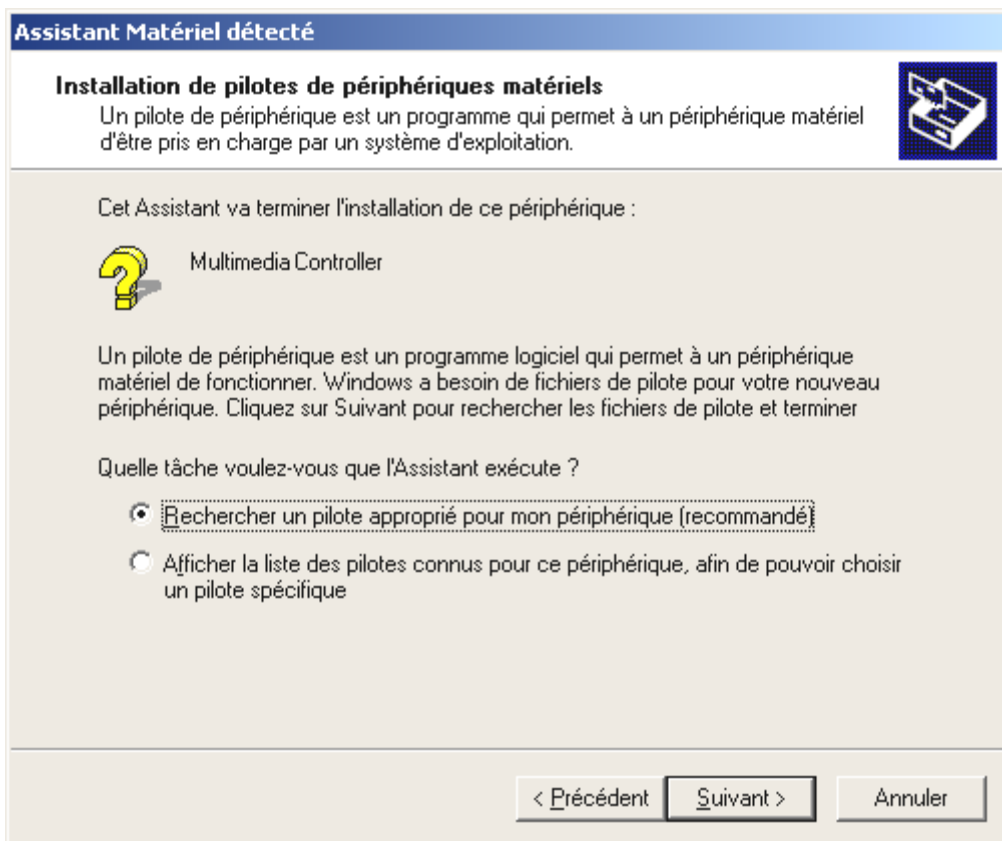
## ***Installation des pilotes sous Windows 2000***

L'installation est réalisée à titre d'exemple pour la carte TerraTec Cinergy 400 TV. L'installation des modèles Cinergy 200 TV, Cinergy 250 PCI et Cinergy 600 TV est identique. Les propriétaires de ces cartes devront juste remplacer « 400 » par « 200 », « 250 » ou « 600 » dans les illustrations suivantes.

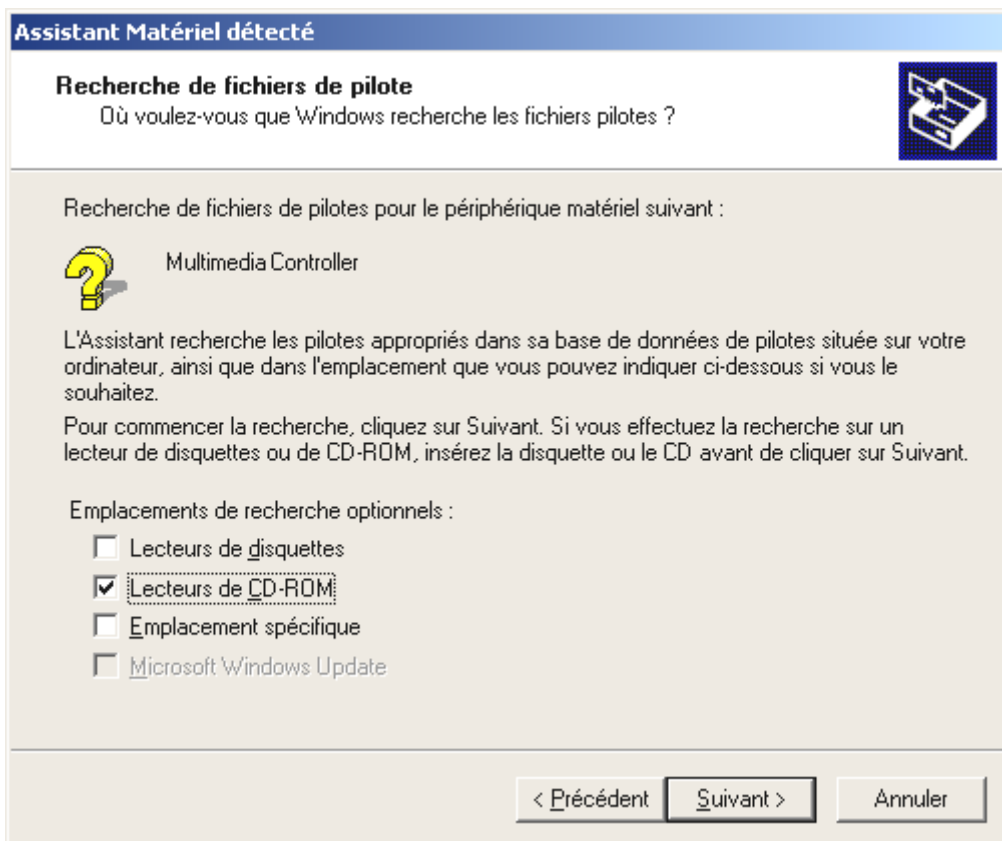


*Après le redémarrage Windows 2000 reconnaît automatiquement qu'un nouveau périphérique est présent dans le système et vous le signale dans la fenêtre suivante.*

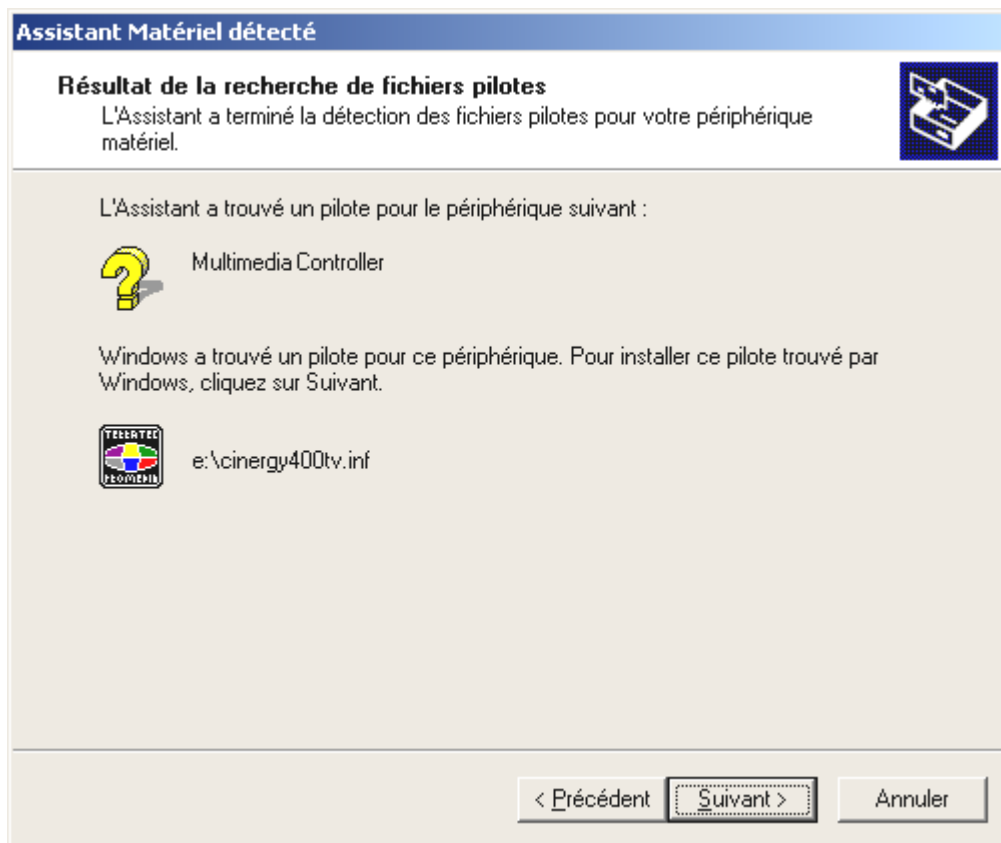
Insérez votre CD-ROM Installation & Logiciel TerraTec Cinergy dans votre lecteur de CD-ROM.



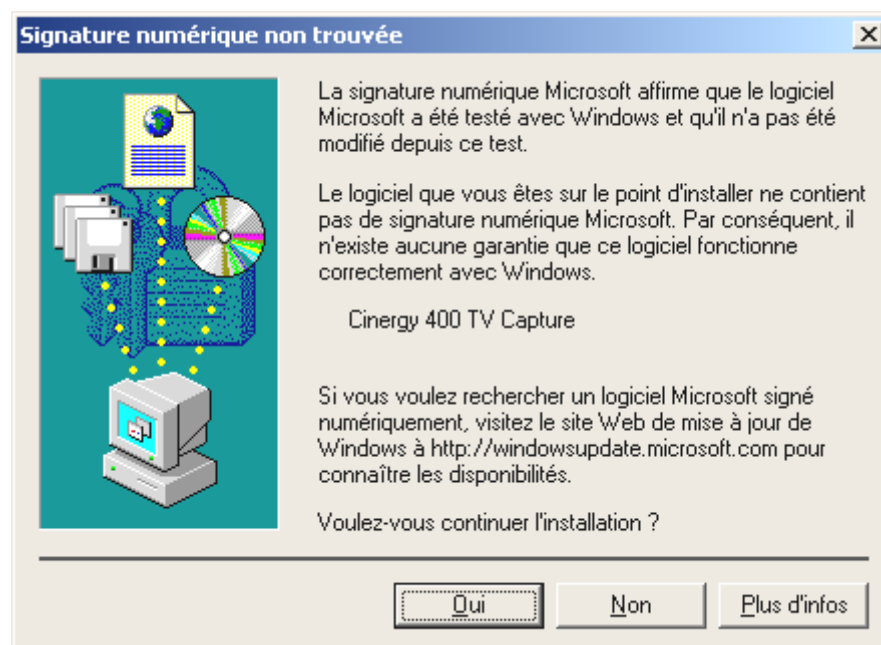
Sélectionnez maintenant « Rechercher un pilote approprié pour mon périphérique (recommandé) » et cliquez sur « Suivant » ».



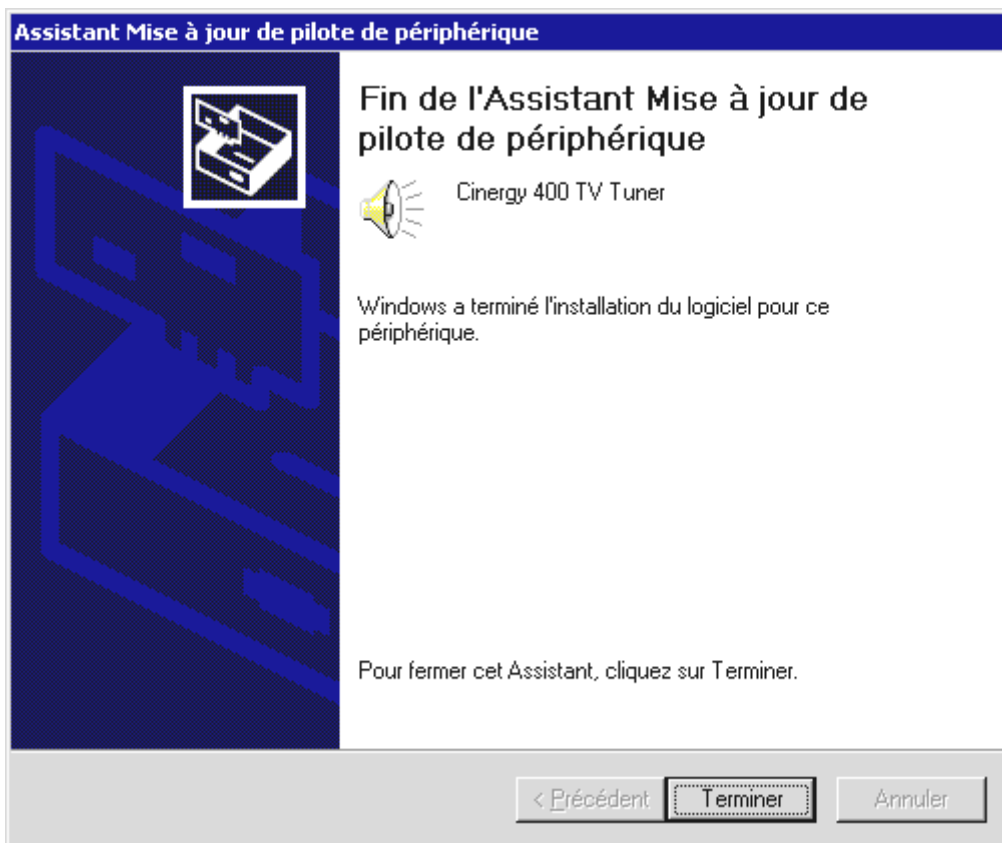
Sélectionnez seulement l'option « Lecteurs de CD-ROM » et cliquez sur « Suivant » ».



*Windows trouve automatiquement le pilote sur le CD Installation & Logiciel de TerraTec Cinergy TV Radio et commence l'installation dès que vous avez cliqué sur « Suivant » ». Sur les autres modèles Cinergy, la désignation du pilote portera un autre nom.*



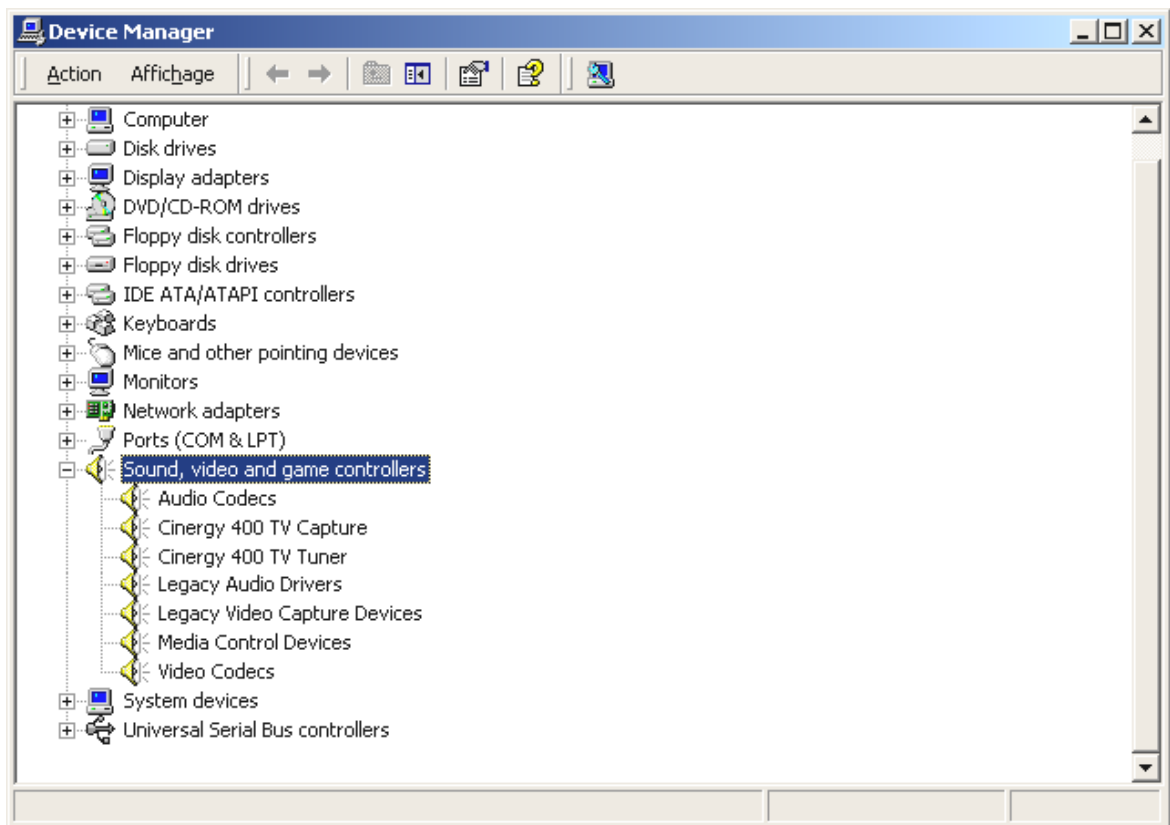
*Pendant l'installation Windows vous signale qu'il n'y a pas de signature numérique adéquate pour le pilote ; ignorez ce message et cliquez sur « Oui » pour continuer. Ce message réapparaît une seconde fois pour « Cinergy Tuner ». Procédez de la même manière.*



*Après l'installation du pilote, Windows confirme fièrement que ce dernier a vraiment été installé.  
Cliquez sur « Terminer ».*

Si vous n'avez pas confiance en Windows, vous pouvez vérifier vous-même que le pilote a correctement été installé.

Pour ce faire cliquez sur DEMARRAGE...PARAMETRES...PANNEAU DE CONFIGURATION...SYSTEME, choisissez l'onglet « Matériel » et cliquez sur le bouton de commande « Gestionnaire de périphériques... » ; ce dernier devrait se présenter comme suit.



Le cas échéant, remplacez « 400 » par « 200 », « 250 » ou « 600 » et vous saurez à quoi cela doit ressembler pour votre modèle. Lorsque l'installation du pilote est terminée, vous pouvez continuer par l'installation du logiciel TV. Pour savoir comment procéder, consultez le manuel correspondant (Fonction AutoDémarrer → Documentation → Logiciel TV).

### ***Installation des pilotes sous Windows XP***

Après le redémarrage Windows XP détecte automatiquement qu'un nouveau périphérique est présent dans le système et vous le signale par une info-bulle.

Si vous disposez d'une connexion Internet active, Windows XP trouve lui-même le pilote, le télécharge et l'installe. (Le pilote a déjà été certifié par Microsoft pour son utilisation sous Windows XP et se trouve prêt au téléchargement sur le site Internet de Microsoft.)

Si vous n'avez pas de connexion à Internet, insérez le CD Installation & Logiciel de TerraTec Cinergy dans votre lecteur de CD-ROM et suivez les instructions affichées à l'écran.

Lorsque l'installation du pilote est terminée, vous pouvez continuer par l'installation du logiciel TV. Pour savoir comment procéder, consultez le manuel correspondant (Fonction AutoDémarrer → Documentation → Logiciel TV).



---

## ***Réglages importants pour les détenteurs de carte son.***

Si vous avez relié la sortie audio de la carte TV avec l'entrée Line-In de votre carte son à l'aide du câble jack-jack fourni, vous devez procéder à quelques réglages à l'aide du mélangeur de la carte son afin de pouvoir entendre et enregistrer le son TV/vidéo.

Pour ce faire procédez de la façon suivante :

1. Double-cliquez !!! sur l'icône de haut-parleur dans la Barre de Windows.
2. Assurez vous que l'option 'Muet' sous le curseur « Line-In » n'est pas activée et que le curseur Line-In n'est pas en position zéro (tout en bas).

Ces réglages garantissent que vous pouvez entendre le son du signal TV via votre système et que vous pouvez régler le volume. Pour l'enregistrement (voir la remarque ci-dessous) d'autres réglages sont nécessaires :

3. Sélectionnez la rubrique de menu « Options/Propriétés ».
4. Pour l'option « Ajuster le volume pour » activez « Enregistrement ». Confirmez votre choix en cliquant sur le bouton de commande « OK ».
5. Activez maintenant la case à cocher sous le curseur Line-In et placez le curseur correspondant en position médiane. En activant la case à cocher vous définissez l'entrée Line-In de votre carte son comme source d'enregistrement. Cela est très important si vous voulez enregistrer un séquence vidéo avec son en utilisant l'entrée de la carte son.

---

***Remarque : les enregistrements sonores pour les images TV peuvent également être réalisés par l'intermédiaire d'un pilote d'enregistrement conçu à cet effet. L'enregistrement par l'intermédiaire de ce pilote offre l'avantage d'une synchronisation parfaite de l'image et du son que ne garantit pas la solution du câble audio décrite ci-dessus.***

---

---

***Remarque : ce pilote est seulement disponible dans l'application TV de TerraTec. Si vous travaillez avec d'autres programmes, le son doit être enregistré via la carte son.***

---

La configuration de la carte son est maintenant terminée et vous pouvez fermer le mélangeur !

---

## ***Le branchement de périphériques à la carte TV.***

Ce chapitre vous apprend tout sur le branchement de périphériques comme les magnétoscopes, les caméras vidéo et les récepteurs satellites.

De façon générale vous avez la possibilité de connecter des périphériques à la carte TV via l'entrée antenne, l'entrée Composite ou l'entrée S-Vidéo. La prise que vous pouvez utiliser dépend du modèle de l'appareil que vous voulez brancher. Commencez donc d'abord par vérifier de quelles sorties votre périphérique dispose. Jetez un coup œil sur les photos ci-dessous :



*Sortie antenne*



*Sortie vidéo (Composite)*



*Sortie S-Vidéo*



*Sortie péritel*

Comparez les photos avec les possibilités de branchement de votre appareil. Pour brancher l'appareil, suivez les indications d'un des paragraphes suivants qui vous fournissent des informations détaillées sur le processus de branchement.

### **Branchement d'un périphérique avec sortie antenne.**

Vous pouvez relier des périphériques avec une sortie antenne à l'entrée antenne de la Cinergy à l'aide d'un câble d'antenne de 75 ohms vendu couramment dans le commerce.



*Câble d'antenne de 75 ohms*

---

#### **Conseil :**

***la connexion via un câble d'antenne est en règle générale seulement recommandée pour le branchement d'une antenne ou pour la liaison au réseau câblé. Si vous disposez d'autres prises (sortie Composite, S-Vidéo ou péritel), nous vous recommandons de les utiliser car vous obtiendrez ainsi une meilleure qualité.***

---

---

### Branchement d'un périphérique avec sortie vidéo (Composite).

Les périphériques qui ont une prise de sortie Vidéo (Composite) peuvent être raccordés à la prise d'entrée Vidéo (Composite) de la carte TV à l'aide d'un câble Cinch/Cinch.



*Câble Cinch pour le branchement d'un appareil avec prise de sortie vidéo (Composite).*

Pour le branchement du câble, procédez comme suit :

1. Reliez le câble Cinch à la sortie vidéo (Composite) de l'appareil externe et à l'entrée vidéo (Composite) de la carte TV.
2. Sélectionnez dans le logiciel TV le signal d'entrée Composite afin que l'image vidéo de l'appareil externe soit visualisée. Pour de plus amples informations sur le logiciel TV, consultez le manuel correspondant (Fonction AutoDémarrer → Documentation → Logiciel TV).

---

**Remarque : si vous utilisez l'entrée vidéo Composite, tenez compte de la section « Attention piège ! - Etablir une liaison audio à la carte TV. » en page 21.**

---

### Branchement d'un périphérique avec sortie S-Vidéo.

Les appareils externes qui ont une prise de sortie S-Vidéo peuvent être raccordés à la carte TV à l'aide d'un câble S-Vidéo/S-Vidéo (voir l'illustration ci-dessous).



*S-Vidéo/câble S-Vidéo*

Pour le branchement du câble, procédez comme suit :

1. Reliez le câble S-Vidéo à la sortie S-Vidéo de l'appareil externe et à l'entrée S-Vidéo de la carte TV.
2. Sélectionnez dans le logiciel TV le signal d'entrée S-Vidéo afin que l'image vidéo de l'appareil externe soit visualisée. Pour de plus amples informations sur le logiciel TV, consultez le manuel correspondant (Fonction AutoDémarrer → Documentation → Logiciel TV).

---

**Remarque : si vous utilisez l'entrée S-Vidéo, tenez compte de la section « Attention piège ! - Etablir une liaison audio à la carte TV. » en page 21.**

---

---

### Branchement d'un périphérique avec sortie péritel.

Si vous voulez brancher un appareil qui a une sortie péritel, il vous faut un adaptateur spécial pour établir la liaison à la carte TV.



*Adaptateur péritel*

L'adaptateur doit avoir d'un côté une fiche péritel que vous enfichez dans le périphérique et de l'autre côté trois prises Cinch. Les trois prises Cinch délivrent le signal vidéo, ainsi que le signal audio gauche et droit. Afin de pouvoir relier les câbles audio à gauche et audio à droite avec l'entrée de votre carte son, il vous faut par ailleurs un câble en Y.



*Câble en Y*

Pour le branchement à la carte TV, procédez comme suit :

1. Raccordez la prise Cinch, qui conduit le signal vidéo, à l'entrée Composite de la carte TV à l'aide d'un câble Cinch/Cinch (jaune en général).
2. Reliez les prises audio à gauche (blanc ou noir en général) et audio à droite (rouge en général) avec les connecteurs Cinch correspondants du câble en Y.
3. Enfichez le jack du câble en Y dans l'entrée Line-In de votre carte son.
4. Sélectionnez dans le logiciel TV le signal d'entrée Composite.

---

**Remarque : si vous utilisez l'entrée vidéo Composite, tenez compte de la section « Attention piège ! - Etablir une liaison audio à la carte TV. » en page 21.**

---

Lors de l'achat d'un adaptateur adéquat, vous devez faire attention à la direction de signal qu'il utilise. Il existe des adaptateurs pour alimenter les appareils vidéo (Video-In) et des modèles qui permettent aux appareils vidéo d'émettre des signaux (Video-Out). **Utilisez un appareil avec Vidéo-Out comme direction de signal !** Le mieux est d'acheter un modèle biva-

---

lent qui permet de passer de la direction In à la direction Out. Vous trouverez des produits de ce type dans le commerce spécialisé.

**Attention piège ! - Etablir une liaison audio à la carte TV.**

Lors du branchement de périphériques via la prise Vidéo-In ou S-Vidéo-In, vous devez savoir que seuls des signaux vidéo sont transmis par l'intermédiaire de ces deux prises mais pas de son. C'est pourquoi il vous faut une deuxième liaison par câble qui relie les prises de sortie audio du périphérique et l'entrée Line-In de votre carte son. Si vous n'établissez pas cette liaison, il ne sera pas possible d'enregistrer une séquence vidéo avec son à partir du périphérique !

Pour réaliser la liaison audio avec le périphérique, le plus simple est d'utiliser un câble en Y que vous pouvez vous procurer dans le commerce spécialisé en produits électriques et hi-fi.



Sortie audio



Câble en Y

Pour installer la liaison audio, procédez comme suit :

1. Enfichez les deux fiches Cinch du câble en Y dans les prises de sortie audio du périphérique.
2. Enfichez le mini-jack du câble en Y dans l'entrée Line-In de votre carte son.

---

**Remarque : sachez que cette liaison audio est obligatoire si vous voulez enregistrer une séquence vidéo avec son à partir de votre périphérique. Consultez impérativement la section « Réglages importants pour les détenteurs de carte son. » (voir page 17) pour configurer votre carte son correctement pour l'enregistrement d'une séquence vidéo avec son.**

---

---

## ***Le service chez TerraTec.***

« Rien ne va plus » n'est pas agréable, mais peut arriver même dans les meilleurs systèmes. Le cas échéant, l'équipe de TerraTec vous apportera volontiers conseil et assistance.

### **Service d'assistance téléphonique & Internet.**

En cas de problème sérieux que vous ne pouvez résoudre, seul ou avec ce manuel, avec l'aide d'un ami ou de votre revendeur contactez-nous directement.

La première méthode, si possible, consiste à visiter votre site Internet : vous trouverez sur les pages <http://www.terratec.com/> des informations continuellement mises à jour pour répondre aux questions les plus fréquemment posées (FAQ), ainsi que les derniers pilotes.

Si vous n'avez toujours pas trouvé la réponse à vos questions, veuillez vous adresser à notre service d'assistance téléphonique ou envoyez-nous un courrier. À cet effet, appelez la page <http://supportde.terratec.net/>. Dans ces deux cas, préparez les informations suivantes :

- votre numéro d'inscription,
- cette documentation,
- une sortie papier de vos fichiers de configuration,
- le manuel de votre carte mère,
- et l'impression de votre configuration BIOS.

En outre, il est préférable que lors de l'appel, vous soyez devant votre ordinateur afin de faire directement les manipulations que nos techniciens vous demanderont de faire. Lorsque vous contacterez notre SAV, notez le nom du collaborateur qui se chargera de votre dossier. Vous en aurez besoin en cas de défaut avéré, si vous devez envoyer la carte de garantie.

---

## Fichue ?!

**Avant** que votre carte ne réatterrisse chez nous, contactez-nous absolument, notez impérativement le nom du collaborateur de support et observez les points suivants :

- Remplissez complètement et lisiblement le bon de service qui accompagne votre carte. Plus le défaut sera bien cerné et décrit de façon détaillée, plus le traitement sera rapide. Les envois sans description de défaut ne peuvent pas être traités et vous sont immédiatement retournés à vos frais.
- Joignez impérativement au paquet une copie de la facture (pas l'original). S'il n'y en a pas, nous partons du fait que le délai de garantie est dépassé et nous vous facturons la réparation.
- Veuillez utiliser un emballage sûr et suffisamment rembourré. L'expérience montre que l'emballage d'origine est le plus adéquat. N'oubliez pas qu'il s'agit de pièces électroniques fragiles.
- Affranchissez suffisamment le paquet – nous en ferons de même pour vous le retourner.

Tout se passera bien. ;-)